

# **MEMORIA APTACAN**

## **Año 2023**

**A P T A C A N**  
Autismo  
Cantabria

**ASOCIACIÓN DE PADRES DE  
AFECTADOS DEL SÍNDROME DE  
ESPECTRO AUTISTA Y OTROS  
TRASTORNOS GENERALIZADOS DEL  
DESARROLLO DE CANTABRIA**

## INTRODUCCIÓN

APTACAN es una asociación sin ánimo de lucro que se constituye en el año 2003, quedando inscrita en el Registro de Asociaciones de Cantabria el día 23 de Julio de 2003, con el número 39/E264 con domicilio social en la C/ Inés Diego del Noval, 2 39012 de la ciudad de Santander y declarada de Utilidad Pública el 25 de mayo de 2015.

La Asociación de Padres de Afectados del Trastorno de Espectro Autista y otros Trastornos Generalizados del Desarrollo de Cantabria, APTACAN, siendo titular del CC. EE. “El Molino” y del Centro Ocupacional APTACAN, pretende, a través de esta Memoria hacer una revisión de las actividades realizadas en el año 2023 para poder mejorarlas e incorporar otras nuevas en años siguientes.

Todos nuestros esfuerzos están orientados hacia la integración y normalización de nuestro@s usuari@s para conseguir su formación integral.

Pretendemos dar a conocer una realidad en continua evolución, ofreciendo servicios a una realidad que está abierta a cambios y que nos conduce a una mejora en la calidad de la práctica educativa, social y sanitaria, con respuestas a las necesidades de nuestro@s usuari@s en todos los ámbitos y a lo largo de todo su ciclo vital.

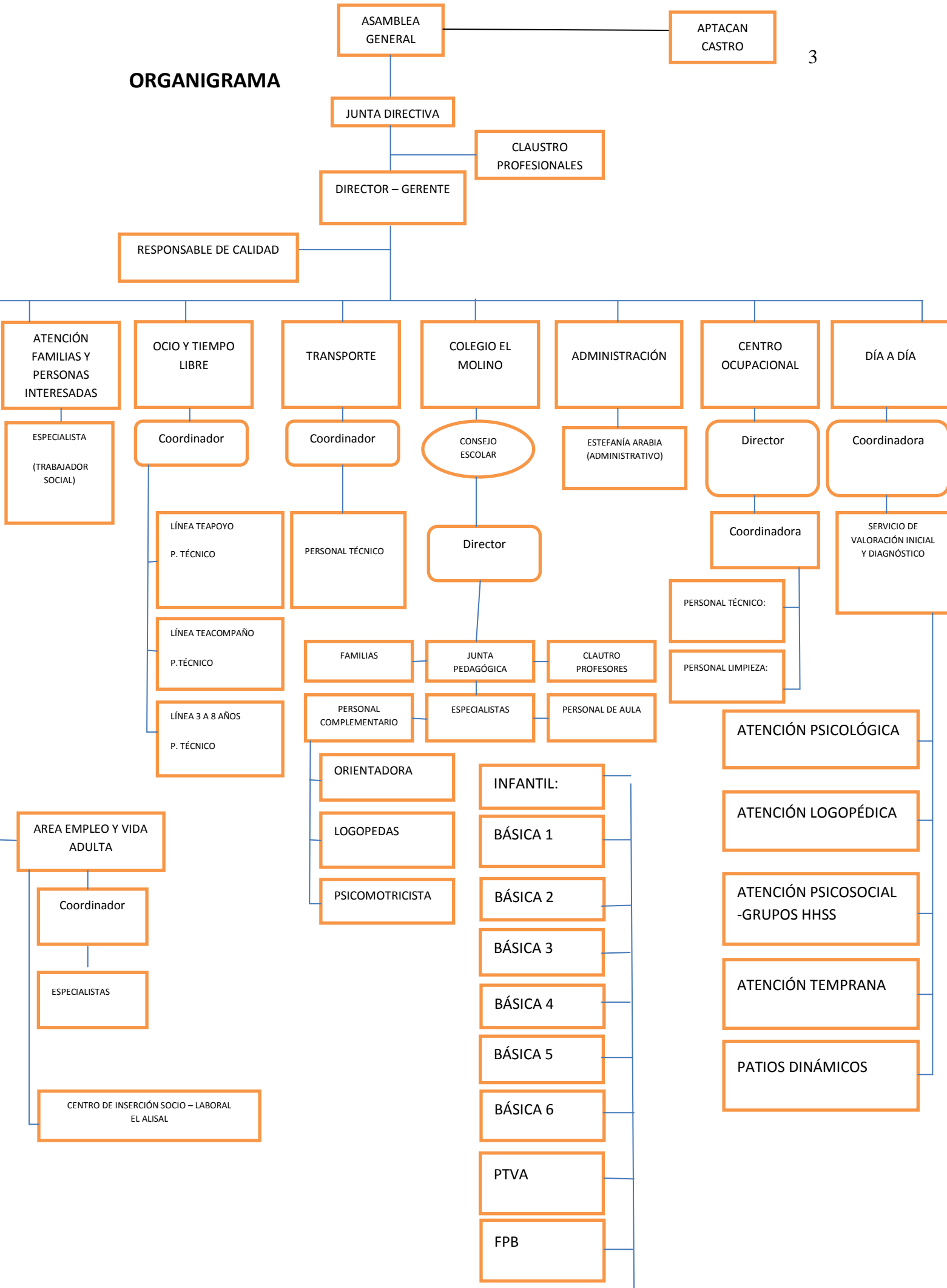
Consideramos como objetivo de educación y enseñanza toda acción que pueda incrementar su calidad de vida, sabemos que nuestro@s usuari@s tienen estilos personales de aprendizaje, de interacción y percepción y debemos respetarlos y normalizarlos.

Actualmente contamos con tres Centros, un Colegio Concertado por Consejería de Educación, el C.C.E.E. “El Molino”, ubicado en Santander, un local comercial en la galería del Carrefour del Alisal (Santander) y un Centro Ocupacional, para usuarios a partir de 18 años, ubicado en Dualez, Torrelavega.

En estos momentos en la Asociación se atiende a, más o menos, 300 personas con TEA y a sus familias, existiendo cada vez una mayor demanda de familias que buscan información y asesoramiento.

# ORGANIGRAMA

3



## C.C.E.E. “EL MOLINO” | APTACAN

El Centro de Educación Especial “El Molino”, dando respuesta a las necesidades que aparecen dentro de nuestra comunidad y, por ello, ajustándose a la realidad personal y social de estos niños, presenta una propuesta educativa para el desarrollo integral del alumn@, en el contexto de las necesidades específicas de los niños y niñas de Trastorno de Espectro Autista (T.E.A.).

Acoge a 52 alumn@s entre 3 y 25 años, con el fin de promover al máximo el desarrollo integral del alumn@ en todos sus niveles (físico, cognitivo, afectivo, y psicosocial). También se pretende favorecer su participación, en función de sus posibilidades, en el mayor número de situaciones reales que se encontraran a lo largo de sus vidas, una vez finalizada la enseñanza obligatoria.

En la actualidad El Molino cuenta con ocho aulas concertadas por la Consejería de Educación: 1 de Infantil, 1 FPB, 6 de Básica, 2 de ellas de inclusión, una situada en el Colegio San Antonio de Santander y otra en el Colegio Jardín de África, también en Santander, y un Programa de Transición a la vida Adulta.

Desde el mes de septiembre de 2022 nos hemos trasladado a una nueva ubicación en el Edificio Simón Cabarga en la Calle Montevideo nº 2 de Santander. Durante este 2023 se han adaptado dos nuevos espacios, una sala de psicomotricidad y una sala multisensorial. Se ha realizado una inversión de 14.000 €, con una aportación de La Caixa de 8.500 €.



## SERVICIOS.

1. Etapas educativas ofrecidas con la programación determinada por la Consejería:
  - a. Infantil. 1 aula concertada.
  - b. Educación Básica Obligatoria (EBO), 6 aulas concertadas.
  - c. Programa de Transición a la Vida Adulta (PTVA). Alumnos entre 16-19 años. Actividades centradas en autonomía personal, orientación laboral y participación en actividades y contextos socio-comunitarios. 1 aula concertada.
  - d. FPB. Módulo de acabados en reprografía y finalización de productos gráficos. 1 aula concertada.

Los alumnos pueden estar escolarizados en su centro educativo ordinario (escolarización combinada).

### 2. Actividades complementarias:

- a. Comedor escolar. La Asociación considera que el servicio de comedor es un aspecto fundamental a trabajar con estos niñ@s, dicha actividad se realiza dentro del horario escolar llevada a cabo por los profesionales del centro.

Nuestro fin es lograr erradicar las conductas inadecuadas que se producen en muchos casos como pueden ser las rabietas, oler la comida obsesivamente, etc... al presentárseles comidas a las que no están acostumbrados, el tener que esperar entre plato y plato o al final de la comida. Todo ello conlleva una serie de problemas que acaban en frustración y en situaciones que son difícilmente manejables en familia y que se tienden a evitar.

- b. Transporte escolar. Disponemos de 3 furgonetas. Trayecto y precios fijados cada año en función de las necesidades del centro.

### 3. Actividades escolares y extraescolares:

- a. Durante el curso se realizarán actividades escolares dirigidas a realizar tales como: campamentos, excursiones... Las salidas escolares que se realizarán durante el curso escolar se definen cada inicio de curso.
- b. Las actividades extraescolares se realizarán después del horario escolar. Serán definidas y fechadas por el proyecto ocio y tiempo libre.

### 4. Programas desarrollados por el centro.

- a. Anualmente el Centro fijará cuantos programas considere necesarios llevar a cabo indicando el objetivo y la Evaluación final de cada uno.
- b. Se designará un responsable para llevarlo a cabo.
- c. Los programas desarrollados se definirán entre septiembre y octubre de cada curso escolar y son los siguientes:

## *Programa de transición a la vida adulta y desarrollo de habilidades sociales*

Creemos importante, dentro del área educativa, conseguir que nuestros alumnos puedan crecer y tener una integración normalizada en la sociedad. Desde el Colegio El Molino se les enseña a desempeñar actividades cotidianas tales como coger el autobús, comprar en un supermercado, utilizar el teléfono... Actividades habituales para cualquier persona pero que, en ocasiones, ellos tienen que aprender a realizar. También se intenta buscar una salida prelaboral futura. Estas actividades se enfocan desde una perspectiva social, apoyando en las mismas todo el equipo profesional.

### *Logopedia*

Es un servicio destinado a los alumn@s que asisten al Colegio "El Molino" en el que se trabaja sus habilidades de comunicación, es decir, se trata de enseñarles a expresar sus pensamientos, emociones, sentimientos, etc., de forma que los demás los comprendan. Actualmente este servicio está compuesto por dos profesionales.

### *Psicomotricidad*

La Psicomotricidad es una práctica terapéutica que facilita la maduración psicológica del niño/a por la vía sensomotriz, a partir de la acción y del juego, ayudándole a adquirir una mayor autonomía, seguridad afectiva y emocional.

Por ello nos proponemos como objetivo principal el desarrollo armónico del alumno a través del placer de la comunicación, el placer de la expresión, la creación y el placer de pensar. Dándole la posibilidad de existir como persona singular y original, favoreciendo la relación con los otros en un marco de respeto, escucha, aceptación y normalización.

Como objetivo específico el vivenciar la acción y la expresión con impulsividad motriz cargada de emoción, en la práctica se acoge para contenerla en acciones motrices, simbólicas y cognitivas. Dentro de la psicomotricidad se pretende:

- Vivir la sensoriomotricidad experimentando el placer de jugar.
- Acceder al pensamiento experimentando el placer de jugar.
- Vivir su mundo de emociones y símbolos encuadrándolos en espacios, tiempos y palabras.
- Tomar conciencia de quién es, construyendo su identidad como ser global.

## *Programa de ocio inclusivo para jóvenes TEA de Santander*

Tiene como misión mejorar la calidad de vida de las personas con Trastorno del Espectro Autista de la ciudad de Santander, favoreciendo su actividad física a través del desarrollo de actividades de ocio deportivo en entornos inclusivos. 39 participantes.

El proyecto se despliega a través de las siguientes acciones;

- Actuaciones de sensibilización y formación sobre TEA dirigidas hacia los profesionales y empresas del ámbito del ocio deportivo de la ciudad de Santander.
- Sesiones deportivas en contextos inclusivos dirigidas a los alumnos del Colegio Concertado de Educación Especial El Molino (Santander), a lo largo del curso escolar.

Se apuesta por la promoción del ocio deportivo inclusivo entre jóvenes TEA, entendido como una herramienta que permite desarrollar tres objetivos principales. Por un lado, favorece el desarrollo integral de las personas, incidiendo en factores tanto físicos, como sociales y cognitivos. Además, nos ayuda a acceder a empresas deportivas de nuestra ciudad, con el fin de realizar acciones de sensibilización y formación.

### *Programa de desensibilización médica y odontológica.*

Uno de los Programas que se ha puesto en marcha dadas las necesidades expresadas por muchos padres a la hora de tener que acudir con sus hijos a Centros sanitarios ha sido el de Desensibilización a entornos sanitarios.

Se realiza tanto el modelado en el Colegio, para lo que se ha adquirido abundante material, como la Desensibilización en el centro sanitario.

Una vez a la semana, durante el curso escolar, acuden niños para llevar a cabo en la propia consulta/ Centro de Salud el programa de desensibilización, acudiendo de forma regular para familiarizarse a los espacios, profesionales y procedimientos del mismo y así reducir su ansiedad y facilitar exploraciones médicas futuras.

## **PROYECTO DÍA A DÍA | APTACAN**

Este servicio trabaja estrechamente con el servicio de Atención Social y con el servicio de Ocio y Tiempo Libre, aportando información, apoyo y asesoramiento a los padres de las personas afectadas. Se evalúan las aptitudes de las personas y las posibles diferencias que presentan, para así desarrollar las líneas básicas de trabajo que permitan incrementar sus habilidades y dotarles de herramientas que posibiliten el mayor desenvolvimiento en su entorno.

Se realiza una entrevista inicial en la que se recogen las demandas, necesidades e información necesaria para trabajar. Posteriormente, se realiza observación dentro del entorno natural: colegio, familia.... Realizando con posterioridad una evaluación psico-social. A continuación se realiza una entrevista de entrega de resultados, donde una vez valorado el caso, se hace una propuesta de intervención y se informa y orienta sobre los pasos a seguir.

Se mantienen entrevistas de seguimiento periódico con el fin de evaluar la evolución en cada uno y siempre que surgen situaciones nuevas y de coordinación entre otros profesionales que intervienen en el tratamiento del usuari@.

Con este proyecto pretendemos actuar de una manera proactiva sobre los problemas de conducta presentados por las personas con TEA de Cantabria, así como en el desarrollo de sus habilidades sociales, trabajando en sus entornos naturales, capacitando a familiares y profesionales en el apoyo conductual positivo y otras metodologías de modificación de conducta y desarrollo de habilidades sociales.

Actualmente, no existe en Cantabria ningún servicio especializado que atienda este tipo de problemática. Por ello, desde APTACAN Autismo Cantabria, hemos creado una unidad de capacitación parental y profesional que atienda los problemas conductuales de las personas con TEA en sus entornos naturales; domicilios, centros escolares, de ocio, etc.

Ya que las conductas disruptivas aparecen en cualquier momento y situación, la intervención debe ser transversal a todos los ámbitos de la persona con TEA, su familia y su entorno más cercano.

En todos los casos nuevos que llegan a la Asociación se valoran las necesidades, apoyos, y posibles alternativas para la consecución de los objetivos marcados junto con la familia.

El servicio de día a día pretende intervenir en las necesidades de apoyo adaptándonos a las características individuales de cada usuario. Para ello analizamos intereses, dificultades, estudiamos el entorno, objetivos de la familia, y del propio interesado y nos coordinamos con diferentes profesiones tanto de la Asociación, como fuera de ella, que intervengan con el usuario.

En determinadas ocasiones las familias pueden solicitar una orientación puntual, por un cambio de conducta, por dificultades que puedan surgir a lo largo del desarrollo, o adaptación a nuevos escenarios. Para ello se realizan observaciones, se recaba toda la información posible con familia y otros profesionales que trabajen con el usuario, y se procede a realizar un plan de intervención del cual se hace el respectivo seguimiento, para valorar posibles modificaciones.

Se ha avanzado mucho en el plano teórico del Trastorno del Espectro Autista pero no tanto a nivel práctico puesto que los recursos en el marco regional son escasos o inapropiados. Por esta razón pensamos que es importante construir nuevos espacios donde estos jóvenes y sus familias puedan interactuar y desplegar todo su potencial, relacionarse, aprender y enriquecerse como personas.

El equipo de trabajo multidisciplinar del Proyecto en este año 2023 ha estado compuesto por 1 Trabajador Social, 2 Psicólogas, 1 Psicopedagoga, 1 Educadora Social, 2 Logopedas y 1 cuidador. A lo largo del año 2023 se han realizado las siguientes intervenciones:

- Servicio de orientación e intervención psicosocial para personas con trastorno del espectro autista (tea) y sus familias

En estos diez últimos años, nuestra Asociación ha crecido de manera muy notable. El número de familias que atendemos ha pasado de poco más de 30 a, a día de hoy, atender a más de 300 familias.

Actualmente Cantabria carece de un protocolo de atención para las familias con un algún caso de autismo, no están claros los recursos de atención directa a los que acudir, ni las ayudas o prestaciones a las que pueden acceder. Las familias cuando reciben la sospecha de un posible caso de autismo en alguno de sus miembros, inician un proceso largo y sin definir, acudiendo a los diferentes recursos de manera desordenada y sin coordinación entre ellos, lo que dificulta gravemente el proceso de aceptación y atención de la persona con TEA.

El pasado mes de marzo se aprobó en el Parlamento de Cantabria una proposición no de ley con el objetivo de satisfacer las necesidades sociales, sanitarias y educativas NO cubiertas de las personas con autismo y sus familias



La Incidencia de los casos de Autismo está en un caso por cada cien nacimientos, esto supone un 1 % de la población total, cerca de 500.000 casos en nuestro país. Los recursos existentes en la comunidad carecen de especialización necesaria para intervenir sobre este colectivo. Necesitamos capacitar y formar a todas las personas que rodean la intervención del TEA, familiares, profesionales, políticos; la sociedad en general tiene que saber más sobre este colectivo para que la inclusión sea real y efectiva.

Nuestro Programa pretende complementar los escasos recursos públicos existentes aportando experiencia y especialización.

**Durante este año 2023 este Servicio a intervenido en un total de 77 casos mediante valoraciones iniciales (53) y diagnósticas (24).** En todos los casos se han realizado las actividades del método básico de intervención social, que consta de la siguientes etapas: Estudio-investigación, diagnóstico social, planificación de la intervención y evaluación.

- Servicio de intervención psicológica

Durante el 2023 se han realizado intervenciones en 71 casos.

En todos los casos nuevos que llegan a la Asociación se valoran las necesidades, apoyos, y posibles alternativas para la consecución de los objetivos marcados junto con la familia.

El servicio de día a día pretende intervenir en las necesidades de apoyo adaptándonos a las características individuales de cada usuario. Para ello analizamos intereses, dificultades, estudiamos el entorno, objetivos de la familia, y del propio interesado y nos coordinamos con diferentes profesiones tanto de la Asociación, como fuera de ella, que intervengan con el usuario.

- Servicio de intervención logopédica

Durante el 2023 se ha intervenido con 38 casos, realizando una media de 150 intervenciones mensuales.

El principal fin de esta intervención fue potenciar su lenguaje y mejorar su comunicación, así como conseguir una mayor interacción con su entorno.

- Servicio de intervención socioeducativa

Se ha atendido, por parte de la educadora que llevan a cabo la intervención socioeducativa, a un total de 14 usuarios de edades muy dispares, entre los 2 y los 30 años, por ello las intervenciones han sido muy diversas, tanto en cuanto a metodología, objetivos, estructura, etc. La metodología y los materiales con los que se han ido desarrollando las sesiones, han venido siempre marcados por las necesidades de los usuarios. Lo mismo ha pasado con la frecuencia de las sesiones y el lugar donde se llevaban a cabo, el cual la mayoría de veces se ha llevado a cabo en la propia asociación, pero a veces, ha sido en el propio domicilio.

- Servicio de Atención Temprana

Se han atendido un total de 14 casos de niñ@s menores de 6 años.

- Programa de intervención en Centros Educativos

El proyecto de patios dinámicos se viene desarrollando por parte de APTACAN en varios centros educativos de Cantabria desde el curso escolar 2016-2017. Durante el presente año 2023, el proyecto se ha desarrollado en 17 colegios desde el mes de enero a junio y en 11 de octubre a diciembre.

- Grupos de habilidades sociales.

En los cuales participaron un total de 35 menores con TEA. Los grupos de habilidades sociales están conformados para aprender y desarrollar estas estrategias conductuales para poder resolver las situaciones sociales dependiendo de las edades, perfiles y situación geográfica. Se realizan en Santander, Torrelavega y Laredo.

## **SERVICIO DE OCIO Y TIEMPO LIBRE |APTACAN**

El ocio ofrece oportunidades para probar nuevas conductas, experimentar sensaciones e intereses y aprendizajes nuevos, conocer gente y/o profundizar en las relaciones ya existentes construyendo vínculos fuertes y seguros y la adaptación a situaciones desconocidas o difíciles. El ocio ofrece claramente el contexto en el que las personas pueden aprender, interactuar, expresar su individualidad y autorrealizarse y en APTACAN se viene observando claramente que la práctica de actividades deportivas, sociales y culturales son esenciales para el desarrollo de los usuarios/as de la Asociación. Lo que permiten, principalmente, estas actividades son aprendizajes funcionales que mejoran su calidad de vida. A lo largo del año 2023 han participado en las diferentes actividades un total de 39 individuos.

## **ÁREA DE EMPLEO Y VIDA ADULTA| APTACAN**

Tras años de experiencia, trabajando con personas con TEA, detectamos que actualmente hay un porcentaje alto de personas diagnosticadas en edad laboral como población activa, que tiene difícil el acceso al mercado laboral, bien por la escasez de oportunidades (por desconocimiento de las fortalezas y capacidades de las personas con TEA) que ofrecen las empresas o por la propia necesidad de las personas con TEA de un apoyo que oriente y forme en la materia.

Por todo ello, desde Aptacan, consideramos importante iniciar dentro de nuestros servicios el área laboral donde se integre la inserción laboral, prácticas laborales, asesoramiento y propia creación de oportunidades a través del proyecto de crear un centro de reprografía y así, de alguna manera, colaborar desde nuestro conocimiento en el crecimiento personal de las personas con TEA en Cantabria donde actualmente este tipo de servicios no cubren la demanda ni las necesidades detectadas actualmente.

Durante el año 2021 se pone en marcha un nuevo área de atención en APTACAN dirigida a personas con TEA en su edad adulta: el Área de Empleo y Vida Adulta.

Se responde así a la necesidad de proponer actuaciones e iniciativas que sirvan de apoyo para la transición hacia una vida independiente, el empleo y el mundo de las relaciones adultas.

Este año 2023 el programa se ha desarrollado vinculado al Centro Ocupacional con el concierto de tres nuevas plazas y en base a 2 líneas :

#### Inserción socio laboral

- Creación del área laboral, donde un conjunto de profesionales desde Educadores a prospectores laborales realizaran entrevistas individuales, para realizar una valoración y un posterior itinerario laboral o no de acuerdo a las necesidades específicas del demandante.

Hemos desarrollado 43 intervenciones utilizando nuestro modelo de recogida de información y seguimiento.

- Creación de una bolsa de datos referente al área laboral.

Seguimiento de todos los casos.

- Realizar de intermediarios en el caso necesario ente la empresa y la persona con TEA.

#### Centro de reprografía

- Búsqueda de local para la creación el mismo. Creación de la empresa APTACAN Castro.

Continuamos con nuestro Centro de Reprografía en la galería comercial del Carrefour del Alisal. Gracias a la cesión del espacio por parte de la empresa Carmila con la mediación de la Fundación Solidaridad Carrefour.

- Dotación de la maquinaria necesaria para el desarrollo de la reprografía.
- Establecer grupo de trabajo para el desempeño de las diferente labores
- Difusión del emprendimiento en el tejido empresarial de la zona y alrededores
- Formación continua de profesionales y trabajadores con TEA en el sector de reprografía.



## **CENTRO OCUPACIONAL | APTACAN**

La idea de crear un CENTRO OCUPACIONAL para TEA surgió debido a la ausencia de recursos específicos para personas con TEA en la etapa adulta en Cantabria. Existen otros recursos ocupacionales de personas con discapacidad intelectual, pero debido a las necesidades tan específicas que muestran los chic@s de nuestra Asociación no son suficientes. Para nosotros era muy importante crear un centro ocupacional para TEA específico, ya no sólo por la enorme necesidad de apoyo que requieren, sino también por la necesidad de tener un personal preparado específicamente en este trastorno. Todos los profesionales deben tener una formación especializada en intervención y apoyo de personas con TEA, conocer bien a cada persona y sus necesidades, sus capacidades cognitivas y su forma de aprendizaje, las técnicas de apoyo conductual positivo y las estrategias visuales que den organización y rutina a su entorno. Hemos creado un Centro muy adaptado a ellos, especialmente dándoles

toda la información visual posible para que estén en un ambiente que comprendan. Muchas personas con TEA presentan una serie de alteraciones muy significativas y por ello, requieren de entornos más adaptados y estructurados, así como de un nivel de apoyo más intenso.



No se reduce a carácter asistencial de cuidados y apoyos, sino un centro de formación, con actividades de inclusión en la comunidad, que tiene como objetivo poder mejorar la calidad de vida de estas personas y sus familias. Nuestro esfuerzo irá en ayudarles a que busquen una orientación vocacional, ver cuáles son los puntos fuertes de esa persona, sus intereses. También será principal el desarrollo de la autodeterminación, que sea capaz de tomar decisiones sobre su propia vida y elegir dentro de su entorno.

En este Centro se realiza formación laboral, actividades de ocio y tiempo libre, de autonomía personal, habilidades sociales, comunicación... El equipo de trabajo está formado por un Trabajador Social, una Educadora Social y dos Integradores Sociales.

Durante este 2023 se a regidtrado una ocupación de 15 plazas a finales de año.

## SERVICIO DE ATENCIÓN SOCIAL | APTACAN

Este servicio está orientado a ofrecer información, orientación, apoyo, asesoramiento social y personal a aquellas personas usuari@s de la Asociación y del C.C. E.E. “El Molino”. Se han realizado 188 intervenciones a lo largo de 2023. La mayoría de ellas son entrevistas iniciales con familias nuevas.

Otro aspecto que se desarrolla desde este servicio es el diseño y puesta en marcha de todos aquellos programas y/o servicios que se consideren oportunos para alcanzar los objetivos fijados por la entidad.

También desde el Servicio de Atención Social se lleva a cabo toda la labor de coordinación de divulgación y publicidad tanto del centro como de las diferentes actividades de la Asociación y del tipo de Trastornos del Desarrollo que nos ocupan. Además de establecer las coordinaciones que sean oportunas con los distintos centros o servicios de estas u otras Comunidades.

### *Escuela de Padres: Formación y apoyo a las familias*

En nuestra sociedad la familia es el núcleo básico donde se desarrolla la persona. En las familias en la que un miembro tiene necesidades especiales conlleva que éstas tengan mayores necesidades psicológicas, instrumentales y económicas: información y conocimiento sobre la discapacidad dentro de su familia, espacio donde expresar dudas y sentimientos; formas de favorecer el desarrollo y las capacidades de la persona, información sobre servicios, ayudas, etc.

- Grupo de familias.

Con el fin de promover mayor conocimiento sobre el autismo, e intentar apoyar a las familias en sus dificultades diarias se ha llevado a cabo el grupo de apoyo a familias. Con un seguimiento de entre 5 y 15 familias cada semana y un total de 13 sesiones realizadas en Santander. Lo gestionamos con una frecuencia quincenal y con una duración aproximada de 2 horas.

Informamos a las familias previamente del tema a tratar en cada sesión, para que intenten acudir las más interesadas en dichas materias. El grupo tiene como objetivo principal el apoyo mutuo, siempre con la guía de los profesionales de la Asociación. Pensamos que compartir experiencias, preocupaciones, y dudas es muy enriquecedor para todos. Es un espacio de confianza donde pretendemos (familias y profesionales) buscar alternativas y soluciones.

## *Promoción del Voluntariado*

El voluntariado es un movimiento social cuyo objetivo es la integración social y el aumento de la solidaridad a favor de los colectivos menos favorecidos, promoviendo valores de participación social como agente de socialización.

Desde APTACAN se quiere desarrollar un Programa de Voluntariado Social, una forma de entender la vida con el fin de construir una sociedad más solidaria.

La sociedad exige cada vez más a las empresas que sean responsables socialmente. Son muchos los trabajadores que desean que sus habilidades tanto personales como profesionales contribuyan a la resolución de problemas sociales actuales. Este proyecto va dirigido a aquellos que desean realizar una labor social como voluntarios independientemente de su formación o sus intereses laborales, facilitando su participación en actividades, ayudándoles a desarrollar habilidades personales.

### **Objetivos**

- Sensibilizar a la población en general y a las empresas en particular sobre la importancia del voluntariado y favorecer su reconocimiento en la sociedad.
- Informar y sensibilizar sobre la realidad de las personas con TEA-TGD y sus familias.
- Sensibilizar para la incorporación de voluntarios a las actividades realizadas por la asociación.
- Incorporar comprometida y activamente a los voluntarios en los proyectos, en contra de acciones individuales y aisladas.

Formar al voluntario teniendo por objetivo una adecuada capacitación para el desempeño de sus actividades.



## Formación

Desde la Asociación se ofrecerá una formación con nociones básicas sobre Autismo y que será impartida por la persona responsable del Programa de Voluntariado.

Además nuestros voluntarios se forman a través de la plataforma

["https://talantesolidario.org/"](https://talantesolidario.org/)

Durante 2023 hemos contado con la participación de 9 voluntarios, 3 de los cuales han realizado la formación a través de la plataforma.

### *Formación sobre TEA*

Unos de los grandes objetivos de la Asociación APTACAN es la formación, fundamentalmente, entre la mayoría del cuerpo docente, sanitario, personal de servicios sociales, y población en general, de una serie de pautas necesarias para la detección precoz del TEA en el ámbito escolar así como dotar de ciertas herramientas, a los distintos profesionales con la finalidad de poder intervenir en el ámbito educativo y familiar. También consideramos importante el conocimiento del TEA entre la población general como camino hacia la normalización e inclusión de las personas con TEA en nuestra sociedad.

En 2023, nuestro principal evento formativo fue el siguiente:

#### **COMUNICADO DE PRENSA**

Fecha: 07/12/2023

Para su publicación inmediata

En Conmemoración al 20 Aniversario, la Asociación APTACAN Anuncia la VI Jornada Formativa sobre TEA, Empleo y Vida Adulta.

Santander - La Asociación APTACAN se enorgullece en celebrar su vigésimo aniversario con la organización de la VI Jornada Formativa, dedicada a abordar temas cruciales como el Trastorno del Espectro Autista (TEA), el empleo y la vida adulta. El evento tiene como objetivo principal visibilizar la realidad de las personas con TEA, promover el conocimiento acerca de esta condición y contribuir a su inclusión en el ámbito laboral.

#### **Detalles del Evento:**

**Fecha y Hora:** 16 de Diciembre, de 10:00 a 19:00.

**Lugar:** Paraninfo del Palacio de la Magdalena, Santander.

#### **Ponentes:**

**Cristina Paredero:** Premio Nacional de Juventud 2021, Ponente, Conferenciante y Formadora de la Junta Directiva de Plena Inclusión.

**Sara Codina:** Creadora del blog mujeryautista.com y autora del libro "Neurodivina y punto, 40 años siendo autista y yo sin saberlo".

**Jana Comadran:** Trabajadora social de la Asociación Espectre Autista-Asperger de Catalunya y activista en RRSS @NeuroIntensa.

#### **Participación Especial:**

**Aurum, Asociación de Autistas:** Un proyecto nacido en Cantabria, donde personas autistas se unen para concienciar sobre la importancia de dar visibilidad, atención y apoyo al autismo. Varios miembros compartirán sus experiencias en el ámbito laboral y diario, ofreciendo perspectivas únicas y diversas del espectro autista.

#### **Programa del Evento:**

10:00-14:00: Ponencias de Invitadas

14:00-16:00: Descanso

16:00-19:00: Ponencia de Aurum y Micrófono Abierto

#### **Certificado de Asistencia:**

Los asistentes al evento recibirán un certificado de asistencia.

Inscripciones e Información: Para inscripciones y obtener más información, comuníquese a través del correo electrónico: [jornadaseempleoaptacan@gmail.com](mailto:jornadaseempleoaptacan@gmail.com)

La VI Jornada Formativa promete ser un espacio enriquecedor, brindando oportunidades para la reflexión y el diálogo sobre la inclusión laboral de personas con TEA. Esperamos contar con su presencia y apoyo en este evento significativo.

**¡Os esperamos a tod@s!**

# VI JORNADA FORMATIVA

Con certificado de asistencia

TEA EN PRIMERA PERSONA  
EMPLEO Y VIDA ADULTA

# APTACAN



**CRISTINA PAREDERO**  
Premio Nacional de Juventud 2021  
Ponente, conferenciante y formadora  
Junta Directiva de Plena Inclusión



**SARA CODINA**  
Creadora del blog [mujeryautista.com](http://mujeryautista.com)  
y autora del libro: "Neurodivina y punto,  
40 años siendo autista y yo sin saberlo".



**JANA COMADRAN**  
Trabajadora social en la  
Assoociació Espectre  
Autista-Asperger de  
Catalunya y activista en  
RRSS @NeuroIntensa

16  
DIC

20 ANIVERSARIO

10:00 - 14:00 **POENCIA INVITADAS**

14:00 - 16:00 **DESCANSO**

16:00 - 19:00 **AURUM Y MICRÓFONO ABIERTO**

## INSCRIPCIONES

PARA AMPLIAR INFORMACIÓN, INSCRIBIRSE EN LA JORNADA  
O PARTICIPAR EN EL MICRÓFONO ABIERTO, CONTACTAR AL:

[jornadaseempleoaptacan@gmail.com](mailto:jornadaseempleoaptacan@gmail.com)

**Parainfo de la  
Magdalena**

C. Familia Real, 0  
30005 Santander

**SOCIOS 5€**  
**NO SOCIOS 10€**  
**STREAMING 5€**



**APTACAN**



**SANTANDER**



**SANTANDER**



**PALACIO  
DE LA MAGDALENA**

**Otras formaciones realizadas en 2023:**

- **16 enero: Formación IES Sta. Clara. Santander**
- **7 febrero: Formación IES Albericia. Santander**
- **8 febrero: Formación CEIP Jose Ramón Sanchez. Astillero**
- **8 y 9 febrero: Formación Capricho de Gaudí. Comillas.**
- **14 y 15 de marzo: Formación Escuela oficial de Ocio y Tiempo Libre. Camargo.**
- **15 junio: Formación Escuela Taller. Camargo.**
- **30 junio: Ponencia curso de verano Universidad de Cantabria. Torrelavega.**
- **11 septiembre. Formación Servicios Sociales Liébana Peñarrubia. Potes.**
- **9 octubre. Ponencia VI Jornadas Sobre discapacidad. Reocín.**
- **27 y 28 octubre. Ponencia en Jornadas Profesionales del Autismo FESPAU. Madrid**
- **13 noviembre. Formación CEIP Fernándo de los Ríos. Torrelavega.**

## CENTRO DE EMPLEO Y SERVICIOS ALISAL | APTACAN

Desde el mes de abril de 2021, gracias a la cesión del espacio por parte de la empresa Carmila, contamos con una nueva sede de APTACAN. Se trata de un local comercial situado en el acceso al hipermercado que Carrefour posee en el barrio del Alisal, en Santander. En este año 2023 nos hemos trasladado a un local situado frente al que teníamos anteriormente, con unas dimensiones menores. Allí se desarrollan diferentes actividades y servicios de la Asociación:

- Centro de reprografía
- Tienda solidaria
- Formación para el empleo
- Grupo de familias
- Proyecto Día a Día
- Grupo de Mamis - <https://www.facebook.com/profile.php?id=100081274246780>



## PROYECTO ESPECIALES | APTACAN – CUIN

Pretendemos acercar dos realidades sociales, como son el Trastorno del Espectro Autista (TEA) y los menores en riesgo de exclusión social, potenciando el conocimiento sobre el TEA y su intervención, fomentando la empleabilidad de menores en situaciones complicadas y desarrollando las habilidades sociales de los participantes.

Fase de Encuentro: en esta fase han participado 65 menores de la Fundación Cuin.

Proceso de formación: se realizó una selección de 12 menores que recibieron una formación específica sobre autismo y ocio.

Fase de asignación y ejecución: en esta última fase han participado 12 menores en riesgo de exclusión y 48 personas con Autismo

## SERVICIO DE TRANSPORTE | APTACAN

Mediante este Servicio ofrecemos el desplazamiento del usuario a los Centros Escolar y Ocupacional, así como a las actividades de ocio. Hay que decir que los usuarios son provenientes de diferentes municipios de la Comunidad Autónoma de Cantabria. Este servicio es desarrollado por tres personas encargadas del transporte y tres personas de apoyo. Actualmente contamos con 3 furgonetas para realizar el transporte que realizan rutas por la zona oriental y occidental de Cantabria, dos de ellas para el colegio y una para dar servicio al Centro Ocupacional.

Además son los vehículos utilizados por el proyecto de ocio y tiempo libre para las actividades y campamentos.



**RENAULT TRAFIC**  
9 PLAZAS 2015

## AREA DE CALIDAD | APTACAN

La calidad del servicio no sólo se verá en la consecución de resultados, sino en el grado de satisfacción de nuestros usuarios/as con los mismos.

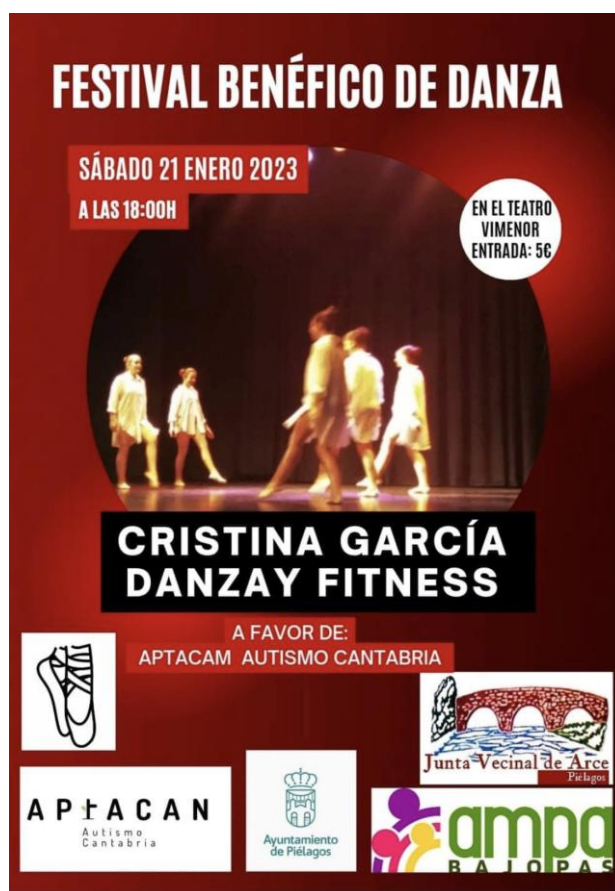
Desde mediados del año 2015 contamos con la certificación de Utilidad Pública.

CERTIFICADO DE CALIDAD ISO9001 desde el año 2019. El impacto que esta certificación está teniendo para APTACAN nos dota de un carácter más profesionalizado, una imagen más actual y una mayor funcionalidad, todo lo cual redundará en la mejora de la calidad de los servicios que ofrecemos. En 2023 se ha obtenido la recertificación exigida cada tres años.

## CALENDARIO DE EVENTOS | APTACAN

Este año se han organizado diversos eventos que han servido a la Asociación para darse a conocer y dar a conocer las problemáticas del autismo y el trabajo que se está realizando desde la Asociación APTACAN.

Para llevar a cabo la difusión del TEA, hemos realizado una serie de actuaciones que enumeramos a continuación:



Somos  
la discapacidad  
más  
**INVISIBLE**  
Hagámonos  
**VISIBLES**

Concentración día 31 de marzo  
a las 18:30 en Plaza Alfonso XIII,  
Santander (frente a Correos)

Organiza  
**APTACAN**  
Autismo  
Cantabria



LA AZOTEA

**¡Dale voz al autismo!**  
**Crowdfunding**

Ayúdanos a mantener el  
programa vivo

**2000€**

Sé parte del cambio

Encuétranos en  
[gofundme.com](http://gofundme.com)





acciones que **+SUMAN**

# MERCADILLO SOLIDARIO

Junto a Autismo Cantabria

A P  
± A Autismo Cantabria  
C A N

3 y 4 de noviembre  
de 10:00 a 21:00 horas

 **aquí actuamos**

 **Peñacastillo**  
Centro comercial



# FERIA DE ARTESANÍA SOLIDARIA

CON APTACAN AUTISMO CANTABRIA

**10-11**  
NOVIEMBRE 2023  
10:00-22:00H.

 CENTRO COMERCIAL  
**CARREFOUR "EL ALISAL"**

A P ± A C A N  
Autismo Cantabria

 **SOLIDARIDAD**  
Carrefour

 **CARMILA**





**FERIA DE  
ARTESANÍA  
SOLIDARIA**  
CON APTACAN AUTISMO CANTABRÍA

**1-2**  
DICIEMBRE 2023  
10:00-22:00H.

CENTRO COMERCIAL  
**CARREFOUR "EL ALISAL"**

APTACAN Autismo Cantabria

FUNDACIÓN SOLIDARIDAD Carrefour



**FERIA**  
NAVIDEÑA CON APTACAN  
**SOLIDARIA**  
del 18-31 DIC

★ **ÁRBOL DE LOS DESEOS**

**22 DIC PROGRAMACIÓN**

- MAQUILLAJE ARTÍSTICO DESDE LAS 16:00 H
- MIMO MÁGICO 19:00 H

CENTRO COMERCIAL  
**CARREFOUR "EL ALISAL"**

APTACAN Autismo Cantabria

FUNDACIÓN SOLIDARIDAD Carrefour

**FIESTA INFANTIL**  
**NAVIDEÑA SOLIDARIA**  
 con el autismo

**VIERNES**  
**29** DICIEMBRE  
 2023  
**TORRELAVEGA**  
 16:00h. - 20:00h.

PISTA  
 POLIDEPORTIVA  
 CUBIERTA DE LA  
 NUEVA CIUDAD

**CASTILLOS  
 HINCHABLES**

**VISITA DEL  
 REY MAGO**

**PINTACARAS**

**TATUAJES** **TALLERES** **SORTEO**

 **AYUNTAMIENTO  
 TORRELAVEGA**  
 Concejalía de Bienestar Social

 **APACAN**  
 Autismo  
 Cantabria



<https://www.aptacan.org>

